



PRESSE-INFORMATION
18.02.19

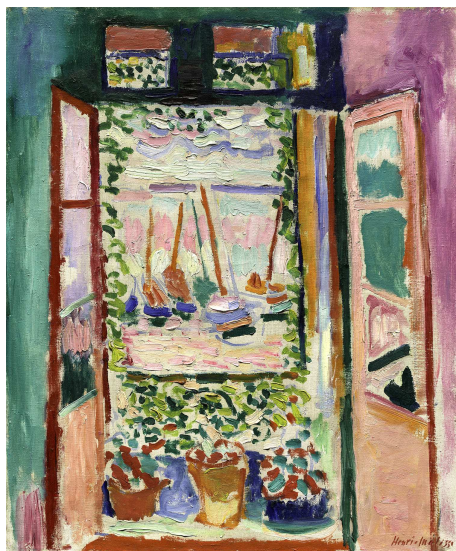
Kunsthalle Mannheim: 2019 locken Henri Laurens und Henri Matisse, 2020 Anselm Kiefer und James Ensor als Ausstellungshöhepunkte

Die erste große Sonderausstellung **„Henri Laurens – Wellentöchter“ (01.03. bis 16.06.2019)** ist eine Hommage an den bedeutendsten französischen Bildhauer der ersten Hälfte des 20. Jahrhunderts. Mit ihr rückt die Kunsthalle gleichzeitig ihren deutschlandweit gerühmten Skulpturenschwerpunkt in den Fokus. Die Schau bildet auch den Auftakt des Ausstellungsjahres 2019, das im Zeichen der französischen Moderne steht und im Herbst mit der Sonderausstellung **„Inspiration Matisse“ (27.09.2019 bis 19.01.2020)** seinen Höhepunkt feiert. Mit dem Frankreich-Schwerpunkt knüpft die Kunsthalle bewusst an ihre Wurzeln an. Die Kunsthalle Mannheim zeigt mit rund 120 ausgewählten Gemälden, Plastiken und graphischen Arbeiten Matisse' eindrucksvolle Entwicklung als „Künstler für Künstler“. Gleichzeitig spürt die Schau seinen Anregungen im Werk geistesverwandter Zeitgenossen in drei zentralen kunsthistorischen Feldern nach: im französischen Fauvismus, dem deutschen Expressionismus sowie unter den deutschen Schülerinnen und Schülern der Académie Matisse.

**KUNSTHALLE
MANNHEIM**

FRIEDRICHSPLATZ 4
68165 MANNHEIM
KUMA.ART

TANJA BINDER
PRESSEREFERENTIN
T. +49(0)621 293 6433
TANJA.BINDER@MANNHEIM.DE



Henri Matisse, Offenes Fenster,
Collioure, 1905,
Öl auf Leinwand, 55,3 x 46 cm,
Collection of Mr. and Mrs. John
Hay Whitney National Gallery of
Art, Washington 1998.74.7
© Succession H. Matisse/ VG Bild-
Kunst, Bonn 2019



Im März wird die filmische Langzeit-Beobachtung des Neubau-Prozesses (2013 bis 2018) von Avantgarde-Filmer Heinz Emigholz als Raum-Installation aus der Taufe gehoben. Die Ausstellung „**Heinz Emigholz**“ (**29.03. bis 07.07.2019**) widmet sich auch dem surrealen Zeichenwerk und den Notizbüchern, die die geistige Basis der Filmarbeit von Emigholz bilden.

Eine weitere Säule des Jahresprogramms bildet die zeitgenössische Kunst und die Verleihung des **Hector Preises**, der in diesem Jahr an den **Hiwa K.** geht und mit einer Ausstellung geehrt wird (**05.07. bis 01.09.2019**). Der aus Sulaimaniyya im kurdischen Teil des Irak stammende Künstler (Jahrgang 1975) hat mit seinen vielschichtigen, emotional aufgeladenen und politisch spannungsreichen Arbeiten (u.a. auf der documenta14 in Kassel zu sehen) einen elementaren Beitrag zum interkulturellen Verständnis zwischen der arabischen, kurdischen und europäischen Lebenswelt geleistet.



Dem international renommierten Ausnahmekünstler „**Anselm Kiefer**“ (**15.05. bis 06.09.2020**) ist die erste große Sonderausstellung 2020 gewidmet. Die Auseinandersetzung mit der deutschen Geschichte, dem Judentum und den Medien der Erinnerungskultur zeichnet sein schwergewichtiges Werk aus. Die weitläufigen Galerien im Erdgeschoss des Neubaus bieten Raum für die oft emotional ergreifenden und durch ihre haptische Materialität überwältigenden Arbeiten und seiner anspruchsvollen, mythologischen Deutung der Menschheitsgeschichte.

In der Herbstschau „**James Ensor**“ (**02. Oktober 2020 bis 24. Januar 2021**) stehen das 1937 in der Kunsthalle Mannheim beschlagnahmte, heute in Lüttich befindliche Bild mit Masken- und Todesmotivik im Zentrum, das in den 1950er Jahren als Ersatz erworbene „Stilleben mit Hahn“ und das zentrale „Selbstporträt als Skelett“, auf dem das Mannheimer Stilleben zu sehen ist. Dazu gesellen sich rund 50 internationale Leihgaben zum Motivkreis Selbstbildnis – Maske- Tod – Stilleben, die zeigen, wie eng verflochten diese Thematik in Ensors Oeuvre war.



Über die Kunsthalle Mannheim

Die Kunsthalle Mannheim ist eine der ersten Bürgersammlungen der Moderne weltweit. 1909 als Museum gegründet, zählt die Kollektion der Kunsthalle zu den renommiertesten bürgerschaftlichen Sammlungen Deutschlands, die mit Spitzenwerken von Edouard Manet bis Francis Bacon in der Malerei und einem singulären Skulpturenschwerpunkt aufwartet.

Fritz Wichert (1909-1923) legte den Grundstein für eine Mustersammlung der Moderne mit frühen Ankäufen der französischen Moderne mit Edouard Manet, Camille Pissarro und Vincent van Gogh. Das Interesse seines Nachfolgers Gustav F. Hartlaub (1923-1933) galt der gegenstandsbetonten Nachkriegskunst, der er den Namen „Neue Sachlichkeit“ gab. Walter Passarge (1936-1958) baute während der Nazi-Diktatur die Sammlung moderner Werkkunst auf. Nach dem Zweiten Weltkrieg wurden unter Heinz Fuchs (1958-1983) und Manfred Fath (1983 -2002) die Sammlungsschwerpunkte zeitgenössischer Skulptur weiter ausgebaut.

2018 wurde der neue Museumskomplex eröffnet, ermöglicht durch die private 50-Millionen-Euro-Spende des SAP-Mitbegründers Dr. h.c. Hans-Werner Hector und Beiträge der Stadt Mannheim, des Landes Baden-Württemberg sowie weiterer Spender als beispielhafte Private-Public-Partnership. Die neue Kunsthalle Mannheim ist ein „Museum in Bewegung“ im Konzept einer „Stadt in der Stadt“ – engagiert und mitreißend, innovativ und weltoffen. Grundelemente der Stadt wie Haus, Passage, Platz und Brücke sind Leitprinzipien der neuen Architektur von gmp – Architekten von Gerkan, Marg und Partner. Auch das kuratorische Programm knüpft an den Alltag in der urbanisierten Gesellschaft an und wirft Fragen auf nach der Relevanz der Kunst für unser Leben. (Weitere Infos unter www.kuma.art.)

Presse-Kontakt:

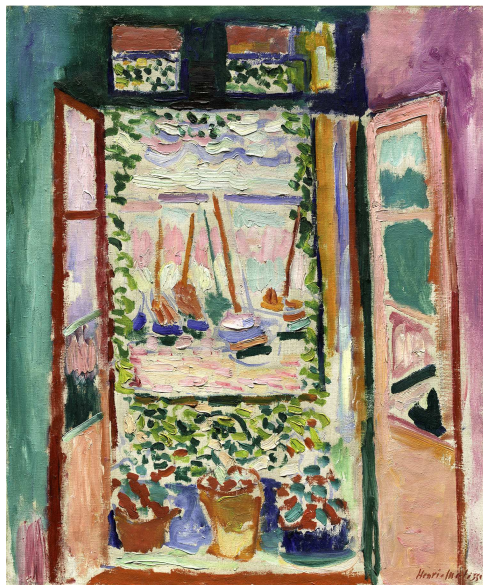
Kunsthalle Mannheim
Tanja Binder, M.A. mult.
Pressereferentin / Press Officer
Tel. +49 621 293 6433
tanja.binder@mannheim.de

Weitere Pressetexte und Pressefotos finden Sie auf unserer Homepage zum Download im Pressebereich unter www.kuma.art/de/pressebereich.

Press Release (February, 2019)

Kunsthalle Mannheim: Exhibition highlights for 2019 include shows of works by Henri Laurens and Henri Matisse, while in 2020 there are exhibitions on Anselm Kiefer and James Ensor

The first special exhibition, “**Henri Laurens – Daughter of the Waves**” (01.03. to 16.06.2019), is an homage to the most significant French sculptor of the first half of the twentieth century. With this exhibition the Kunsthalle is once again returning to its focus on sculpture, for which it is renowned across Europe. The show also marks the start of the 2019 exhibition year, which is dedicated to French modernism and will culminate in the autumn with the special exhibition “**Inspiration Matisse**” (27.09.2019 to 19.01.2020). With its focus on France, the Kunsthalle is again returning to its roots. With around 120 selected paintings, sculptures, and graphic works, the Kunsthalle Mannheim shows Matisse’s impressive development as an “artist for artists”. At the same time, the show traces his inspiration by the work of his contemporaries in three central art historical fields: French Fauvism, German Expressionism, as well as the German students of the Académie Matisse.



Henri Matisse, Open Window, Collioure, 1905, Oil on canvas, 55.3 x 46 cm, Collection of Mr. and Mrs. John Hay Whitney National Gallery of Art, Washington 1998.74.7 © Succession H. Matisse/ VG Bild-Kunst, Bonn 2019

March sees the inauguration of the room installation featuring avantgarde filmmaker Heinz Emigholz’s documentary shot over the course of the construction of the new wing of the museum. The exhibition, titled “**Heinz Emigholz**” (29.03. to 07.07.2019), also involves the artist’s surreal drawings and notebooks which form the conceptual base for his films.



A further pillar of the annual program is contemporary art and the presentation of the **Hector Art Award**, which this year goes to **Hiwa K.** and is honored with an exhibition **(05.07. to 01.09.2019)**. The artist (born 1975), who comes from Sulaimaniyya in the Kurdish part of Iraq, has made a fundamental contribution to the intercultural understanding between the Arab, Kurdish, and European worlds with his multi-layered, emotionally charged, and politically exciting works (shown at documenta14 in Kassel, among other places).



The new building of the Kunsthalle Mannheim (Foto: Constantin Meyer)

The first big special exhibition of 2020, “**Anselm Kiefer**” **(15.05. until 06.09.2020)**, is dedicated to the exceptional and internationally acclaimed artist. His work is marked by its dialog with German history, Judaism, and the media of memory culture. The extensive galleries on the ground floor of the new building offer the perfect space for his ambitious, mythological interpretation of the history of humanity and for his often emotionally charged works that display a staggering tactile materiality.

The autumn show “**James Ensor**” **(October 2, 2020 to January 24, 2021)** focuses on his painting of masks and death motifs which was previously confiscated from the Kunsthalle Mannheim in 1937. Now it is on display in Liège, on his “Still Life With Chicken” acquired in the 1950s as a replacement, and on his central “Self Portrait as a Skeleton” which evidences the tradition of the Mannheim still life. In addition, there are around fifty international loans on the topic of on the topic of self-depiction (masks and death). These are still lifes which show how closely connected these themes were in Ensor’s oeuvre.



About the Kunsthalle Mannheim

The Kunsthalle Mannheim is one of the first public collections of modernist works anywhere in the world. Founded in 1909, the museum's collection numbers among the most renowned public collections in Germany, highlighted by masterworks from Edouard Manet to Francis Bacon and a special focus on sculpture.

Fritz Wichert (1909–1923) laid the foundations for a collection centered on modern art with his early purchases of works by French modernists such as Edouard Manet, Camille Pissarro, and Vincent van Gogh. His successor, Gustav F. Hartlaub (1923-1933), was interested in post-war art that focused on an objective way of seeing, which he named "Neue Sachlichkeit" (New Objectivity). Walter Passarge (1936-1958) built up the collection of modern art during the Nazi dictatorship. After the Second World War, under Heinz Fuchs (1958-1983) and Manfred Fath (1983-2002), the collection's focus on contemporary sculpture was further expanded.

The new museum complex was opened in 2018, made possible by the private 50-million-euro donation from SAP co-founder Dr. h.c. Hans-Werner Hector and by contributions from the city of Mannheim, the state of Baden-Württemberg, and other donors as a shining example of private-public partnership. The new Kunsthalle Mannheim is a "museum in motion" in the concept of a "city within the city" – engaging and dynamic, innovative and cosmopolitan. Basic elements of the city such as the house, the alleyway, the square, and the bridge are the guiding principles of gmp's new architecture (architects Gerkan, Marg und Partner). The curatorial program also ties in with everyday life in urbanized society and raises questions about the relevance of art for our lives.

For further information see
www.kuma.art/de/pressebereich.

Press Contacts

Kunsthalle Mannheim
Tanja Binder, M.A. mult.
Pressereferentin/ Press Officer
Tel. +49 621 293 6433
tanja.binder@mannheim.de

Inside the new Kunsthalle Mannheim
(Foto: HG Esch)

